

ÉPÍTÉSZ MŰSZAKI LEÍRÁS

Településképi Véleményezési Eljáráshoz

**BUDAPEST, VIII. KER.
JÓZSEF KÖRÚT 45. (HRSZ.: 36695)**



PENNY ÉLELMISZER ÁRUHÁZ
kialakítása
korábbi játékterem területén

2013. június hó.

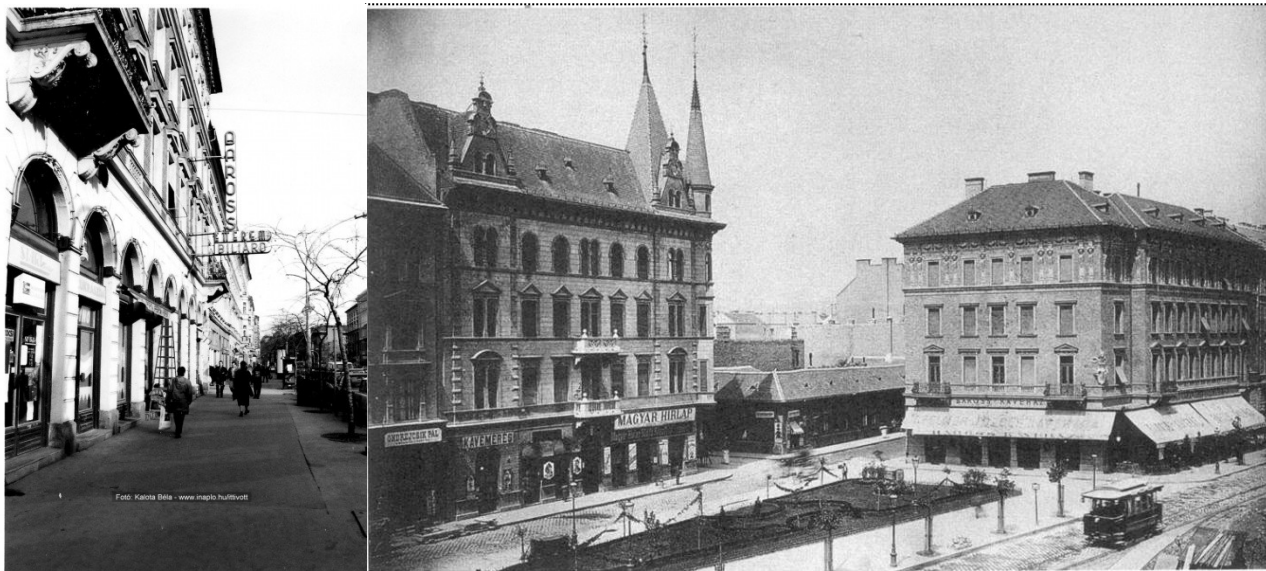
ELŐZMÉNYEK, TERVEZÉSI TERÜLET

A Penny Market Kft. megbízásából Irodánk megvizsgálta a Budapest VIII. ker. József körút 45. szám alatti épületben létesülő PENNY élelmiszer áruház kialakításának lehetőségét.

A tervezett áruház a József körút – Krúdy utca – Röck Sz. utca által határolt területen található többszintes bérház földszinti részén kerül kialakításra.

Az épület vélhetően a múlt század elején épült, tervtárban építéskori terveket nem találtunk.

20. század elején a József krt 45-ben Baross kávéház működött.



Földszinten játéktér, emeleti szinteken lakások, pincszinten tárolók találhatóak. Idők során az épületben több tartószerkezeti átalakítás történt.

Az épület ezen üzletrészében korábban kaszinó működött, mely megszűnt, jelenleg az üzlethelyiség bérlő nélküli, nem üzemel.

ÉPÍTÉSZETI KIALAKÍTÁS:

Az üzlet gazdasági és vásárlói megközelítése a József körút felől történik. A Penny market tervezése kapcsán az épület homlokzati osztásrendjén nem változtattunk, a jelenlegi teljesen zárt portálokat a jelenlegihez képest nyitottabbá tettük. Az eladótéri üveg felületek fóliázását teljes felületen megszüntettük. A belső homlokzati falsíkon, az eladótérben dekorációs céllal képeket helyezünk el, úgy hogy az üzletbe a képek között a belátás megmaradjon. A hűtőbútorok és a raktár területén, a belső falsíkon gipszkarton fallal zártuk a belső tereket.

Továbbtervezés esetén vizsgáljuk a födém szerkezet megerősítésének szükségességét.

A meglévő épületgépzeti berendezési tárgyak jó állapotúak, teljesítményük megfelel az újonnan kialakítandó funkciónak.

Parkolómérleget vizsgáltuk, parkolóhely megváltás nem szükséges, számítás módját tervlapon bemutattuk.

ELŐTETŐ:

A jelenlegi közönségforgalmi üvegezett bejárati ajtó áthelyezésre kerül, helyén gazdasági bejárat lesz.

A vásárlói bejárat fölött 188*130 méretű üveg előtetőt terveztünk. Az előtető 80cm-t kinyúlik a homlokzati falsíktól, sárga színű Penny Market felirattal. A felirat világító dobozbetűkből készül. Az előtető magassága a járda szinttől átlagosan 325 cm.

CÉGFELIRAT:

Az üveg ablak portálok felső íves mezőiben a belső falsíkon sárga színű nem világító Penny Market feliratot terveztünk.

A József körúti és a Krúdy Gyula utcai homlokzatra világító cégfeliratot terveztünk 0,7*0,7 cm mérettel, homlokzati falsíkra merőleges kialakítással, a Penny Market logójával.

ÁRUFELTÖLTÉS:

Az élelmiszer áruház vásárlói bejárata a József körútról kerül kialakításra, illetve ettől elkülönítve, de szintén a József körútról kerül kialakítása a gazdasági bejárat is.

A Röck Sz. utca egyirányú forgalmi rendű a Gutenberg tér irányából a Krúdy utca felé, míg a Krúdy Gy. utca a Mária utca felől egyirányú a József körút felé. A Krúdy utcából 2 db forgalmi sáv biztosítja a kihajtást a József körútra – balra - egyenes és jobbos.

Az áruház tervezett nyitva tartása: hétfőtől vasárnapig 7-22 óra között.

Az áruház feltöltése a nyitvatartási idő előtt, illetve nyitvatartási időben történik. A friss áru, gyümölcs, zöldség, pékáru, központi raktárból történő áruszállítás, illetve az egyéb beszállítók által hozott termékek behozatala

Az áruház árufeltöltésének biztosítására a József körúton jelöltük ki a rakodási területet. A meglévő 1 db mozgássérült parkoló megtartásra kerül és azt követően terveztük a 15 m hosszú rakodóhely kijelölését.

A tervezett kialakítást a BKK - Forgalmbiztonság, Taxi, Parkolás-Gazdálkodás és Teherforgalmi Divíziójával személyesen, helyszíni bejárás keretében, valamint szóban egyeztetve terveztük meg.

Budapest, 2013. június 4.

Horváth Edit
okl.ép.mérn
E 01 1204