

A szülővel történő fokozatos beszoktatás nemcsak a gyermek számára jelent előnyöket, hanem hatással van a család és a bölcsőde kapcsolatának alakulására is.

Megváltoztatja a formális együttműködést azáltal, hogy lehetőséget nyújt a család, és a bölcsőde, gondozási - nevelési módszereinek összehasonlítására, a közös célok együttes megvalósítására.

A beszoktatás menete

A szülővel történő fokozatos beszoktatás módszere, hogy a gyermek bölcsődei tartózkodásának idejét fokozatosan növeljük.

Célszerű, ha a beszoktatás 2 hétig tart, de esetenként ez a gyermek viselkedésétől függően növelhető, illetve csökkenthető.

A beszoktatás az első héten a szülővel történik, a második héten már a szülő állandó jelenléte nélkül, de rövidebb és fokozatosan emelt idővel.

A kisgyermeknevelők a gyermek együttműködésétől függően, már az első napokban próbálkoznak a kapcsolat kialakításával, kísérletet tesznek egy-egy gondozási részművelet elvégzésére is a szülő jelenlétében (pl. kínálás, cipő bekötése, orrtörölés, stb.).

A beszoktatás harmadik – negyedik napjától szükséges, hogy a kisgyermeknevelő a szülő jelenlétében fokozatosan átvegye a gyermek gondozását. A kapcsolatot úgy kell kialakítani, hogy a játékidőben az anya illetve a szülő rövidebb hosszabb ideig egyedül hagyja a gyermeket.

A gyermek iránti figyelem, szeretetteljes odafordulás, a szülőben megerősíti a kisgyermeknevelő iránti bizalmat.

A bölcsődében tapasztalt nevelői légkör, a gondozónó szakmai tudása, a szülővel szemben tanúsított magatartása, tekintélyének elfogadását, a bölcsődei munka elismerését és értékelését eredményezi.

„Saját „kisgyermeknevelő” rendszer

Személyes állandóság elvén nyugszik, a csoport egy része tartozik egy nevelőhöz.

Ő szoktatja be, kíséri végig a gyermek fejlődését, így több figyelem jut a gyermekeire, számon tartja igényeiket, szokásaikat, problémáikat, átsegíti őket a bölcsődei élet során, adódó nehézségeken.

Fontosnak tartjuk a családban megkezdett nevelés, szocializáció folytatását, vagy a hiányosságok esetén annak kiegészítését, a családok segítését, és szoros, kölcsönös bizalomra épülő együttműködés kialakítását a szülőkkel.

A gyermek személyi- és tárgyi környezetének állandósága („Saját” kisgyermeknevelő rendszer, felmenőrendszer, csoport- és helyállandóság) növeli az érzelmi biztonságot.

Tapasztalatok szerint a személyi változás, a helyváltoztatás hosszú időre elbizonytalanítja, kizökkenti egyensúlyukból a gyermekeket, ezért nyugodt fejlődésük érdekében fontos az állandóság.

Egy csoportban 12 hasonló korú gyermek van együtt 2 kisgyermeknevelővel, ugyanabban a szobában. Ha néhány gyermek óvodába megy, az itt maradottakat továbbra is ugyanaz a kisgyermeknevelő látja el, s az újonnan érkező gyermekek hasonló korúak lesznek, mint a csoportban maradt társaik.

Minden gyermeknek van saját kisgyermeknevelője „Saját kisgyermeknevelő”-nek nevezzük azt, aki fokozottan felelős a csoportjába járó 5-6-7 gyermekért, ő az a személy, aki az anyától megtanulja a gyermek, otthoni szokásait, a vele kapcsolatos fontosabb teendőket. A nap nagy részében ő gondozza a gyermeket, eteti, öltözteti, lefekteti, ha igényli, szeretgeti, ölbé veszi, dúdolgat, mesél neki, megvigasztalja őt, ha bánatos.

Több figyelem jut minden gyerekre, jobban számon tarthatóak a gyerekek egyéni problémái, szokásai.

A „saját” kisgyermeknevelő szoktatja be a gyermeket a bölcsődébe, ő vezeti a gyermek dokumentációját, elsősorban ő tartja a kapcsolatot a szülőkkel.

Napirend

A bölcsődei munka alapfeltétele a jól kialakított, folyamatos napirend.

Bölcsődénkben a napirend állandósága a gyermek számára nemcsak a fizikai szükségletek szempontjából nélkülözhetetlen. A napirend megkönnyíti a gyermek tájékozódását, lehetővé teszi számára a gondozási műveletek „előrelátását”, ezáltal tehát elősegíti a gyermek alkalmazkodását, fokozza biztonságérzetét.

A folyamatos napirend kialakításának általános elvei

- A gyermekközösség napirendjében úgy elégítjük a közösség szükségleteit és igényeit, hogy közben az egyes gyermek szükségleteit és igényeit is figyelembe vesszük.
- A gyermek bölcsődei napirendjének kialakításánál az otthoni körülményekkel, eseményekkel mindenkor számolunk.
- A gyermek szükségletei és igényei együtt változnak életkorával, fejlődésével, így a szükségletek, igények kielégítési módjának is az életkornak megfelelően változnia kell. Ennek megfelelően külön elvek szerint alakítjuk ki a csecsemők, a típegők valamint a nagyok napirendjét.
- A csoport napirendje az évszakok változásával is módosul (tavasztól folyamatosan nő a levegőn való tartózkodás ideje, télen a levegőztetést hosszabb előkészítés előzi meg). Ezért szükséges a napirend állandó, folyamatos rugalmas változtatása.

Nyári napirend /típegők és nagyok/

06.00	Bevétel, fürdőszoba használat szükség szerint szabadjáték
08.00	Reggeli ültetési sorrendben
08.30	Szabadjáték, fürdőszoba használat szükség szerint
09.15	Tízórai (gyümölcs)
09.30	Udvarra készülődés időjárástól függően, szabadjáték
10.15	Tízórai (folyadék)
10.55	Bejövetel az udvarról, ültetési sorrendben fürdőszoba használat, szabadjáték
11.30	Ebéd ültetési sorrendben
12.05	Fektetés, csendes pihenő
14.15	Ébredési sorrendben fürdőszoba használat
15.00	Uzsonna ültetési sorrendben
15.30-18.00	Szabadjáték, időjárástól függően udvaron illetve a szobában, hazamenetel.

Téli napirend

6.00	Bevétel, fürdőszoba használat szükség szerint
8.00	Reggeli ültetési sorrendben
8.30	Szabadjáték, fürdőszoba használat szükség szerint
9.15	Tízórai (gyümölcs)
9.30	Időjárástól függően udvarra készülődés, udvari játék
9.45-10.05	Só szoba használata („D” gondozónő saját gyermekeivel, kedd-csütörtök)
10.10-10.30	Só szoba használata („A” gondozónő saját gyermekeivel, hétfő-szerda)
10.15	Tízórai (folyadék)
10.40-11.00	Só szoba használata („C” gondozónő saját gyermekeivel, hétfő-szerda)
10.55	Bejövetel az udvarról, ültetési sorrendben fürdőszoba használat, szabadjáték a szobában
11.05-11.25	Só szoba használat („B” gondozónő saját gyermekeivel, kedd - csütörtök)

11.25	Ebéd ültetési sorrendben
12.00	Fektetés, csendes pihenő
14.30	Fürdőszoba használata ébredési sorrendben
15.00	Uzsonna ültetési sorrendben
15.30-18.00	Szabadjáték a szobában, időjárástól függően udvaron, hazamenetel

Nyári napirend /csecsemők/

06.00	Bevétel, szükség szerint fürdőszoba használat, szabadjáték
08:00	Reggeli - ültetési sorrendben
08:30	Szabadjáték, időtől függően udvaron, ill. szobában. Szükség szerint, altatás a szabadlevegőn
09:15	Tízórai - gyümölcs kínálása
09:20	Szabadjáték, időtől függően udvaron, ill. szobában
10:15	Tízórai - folyadék kínálása
10:45	Udvarról bejövetel, fürdőszoba használat
11:25	Ebéd - ültetési sorrendben
12:00	Csendes pihenő. Szükség szerint, altatás a szabadlevegőn
14:30	Ébredési sorrendben, fürdőszoba használat
15:00	Uzsonna - ültetési sorrendben
15:30	Szabadjáték, időtől függően udvaron, ill. szobában. Folyamatos hazaadás.
18:00	Bölcsőde zárása

Téli napirend

06.00	Bevétel, szükség szerint fürdőszoba használat, szabadjáték
08:00	Reggeli - ültetési sorrendben
08:30	Szabadjáték szobában, szükség szerint altatás a szabadlevegőn /párás, ködös idő, nagy meleg, nagy hideg esetén, szobában altatás/
09:15	Tízórai - gyümölcs kínálása
09:20	Só szoba: januártól májusig heti 2×20 perc - 6 órás kisgyermeknevelő gyermekeinek (hétfő, szerda)
10:05	Szabadjáték, időtől függően udvaron (-5°C) illetve szobában
10:15	Tízórai - folyadék kínálása
10:35	Udvarról bejövetel, fürdőszoba használat
10:40	Só szoba: januártól májusig heti 2×20 perc - 9 órás kisgyermeknevelő gyermekeinek (kedd, csütörtök)
11:10	Ebéd, ültetési sorrendben
12:00	Csendes pihenő. Szükség szerint, altatás a szabadlevegőn.
14:30	Ébredési sorrendben, fürdőszoba használat
15:00	Uzsonna - ültetési sorrendben
15:30	Szabadjáték a szobában, folyamatos hazaadás
18:00	Bölcsőde zárása

Hagyományossá vált programjaink

Különösen fontosnak tartjuk az identitások kialakítása érdekében is, az ünnepek méltó megünneplését, a népszokások, néphagyományok megőrzését, a múlt értékeinek meglátását és beépítését mindennapjainkba.

Programjaink:

- Születésnapok
- Farsang
- Húsvét
- Anyák napja
- Fák napja
- Gyermeknap
- Nyitott kapuk
- Szüreti mulatság
- Diószüret
- Márton nap
- Adventi készülődés
- Mikulás
- Karácsony



Az ünnepek alkalmával ajándékokat készítünk a kicsiknek, kidíszítjük a csoportszobákat, és családi hangulatban az érdeklődő szülőkkel együtt ünnepelünk. Születésnap, alkalmából megköszöntjük a gyermekeket.

Húsvétra készülünk, kreatív délutánt töltünk el a szülőkkel. Anyák napjára meglepetés készítése, a gyermeknap, búcsúzás a bölcsődétől kerti partival. Márton napi lámpás vonulás, Adventi készülődés, töknap, Mikulásvárás, karácsonyi mézes kalácssütés szülőkkel. Karácsonyi ünnepséget szervezünk, melyre szeretettel várjuk a kedves szülőket.

A szülők bevonásával rendezvényeinkbe, részeseivé válnak a bölcsőde mindennapjainak. Meglátják azokat a lehetőségeket, ahol hatékonyan segíthetnek, szokásokat örökíthetnek át a család mindennapjaiba is.

Ezek a közös élmények, emberi kapcsolatok és a tapasztalatok, nagymértékben hozzájárulnak a szülői kompetencia fejlődéséhez, a családi nevelésnek és a gyermek fejlődésének segítéséhez.



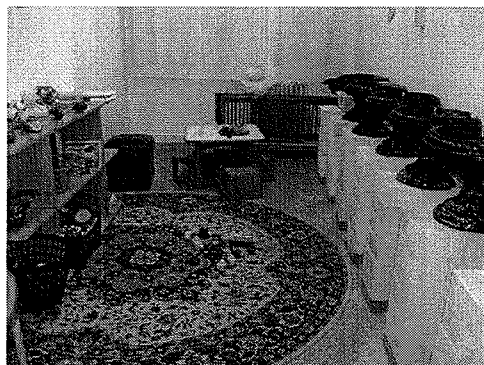
A bölcsőde alapellátásokon túli szolgáltatásai

A bölcsőde az alapellátáson túl a családi nevelést támogató szolgáltatásokkal segíti a családokat.

- időszakos gyermekfelügyelet,
- játszóház,
- sószoba.
- csere - bere polc / gyermekházzal együtt /
- egyéb gyermeknevelést elősegítő szolgáltatások / prevenciós fejlesztő program/

Sószoba

A Bölcsődében lehetőség van sószoba használatára, mely segíti a gyermekek ellenálló képességének növelését, a légzőszervi betegségek megelőzését, illetve a tünetek enyhítését. A sószoba használata díjmentes, ősztől-tavaszig meghatározott ütemterv szerint heti 2 alkalommal, alkalmanként 20 perc időtartamban lehet igénybe venni. A gyermekek a kisgyermeknevelőkkel együtt légző gyakorlatokkal megtűzdelt játékokat folytatnak a szobában tartózkodás alatt.



Játszóház

A Babóca Bölcsőde (Baross 117.) társintézményben az őszi és tavaszi időszakban szombatonként lehetőség van a szülőknek gyermekeikkel együtt eltölteni idejüket a játszóházban, ahol a gyermek kipróbálhatja a különböző játékokat, a szülő pedig megismerkedhet a bölcsőde működésével, szabályrendszerével. Korai fejlesztő pedagógus és pszichológus tart előadásokat, illetve a szülők a gyermekneveléssel kapcsolatos problémáikat megbeszélheti a szakemberekkel

Időszakos gyermekfelügyelet

A hiányzó gyermekek helyén működik az időszakos gyermekfelügyelet, térítési díj ellenében. Nagy segítség ez a családoknak, a szülő elintézheti halaszthatatlan ügyeit, míg gyermeke a bölcsőde biztonságában, szakemberek felügyelete alatt van. A gyermek kortársai között, barátságos környezetben, tevékenyen töltheti el az időt.

A szülő – elfoglaltságától függően – néhány órától akár több napra is kérheti gyermeke elhelyezését.

A csoportösszetétel változatossága, és a széles skálán mozgó elvárások kezelése, a kisgyermeknevelőktől kiemelkedően magas szintű ismereteket, rugalmasságot igényel.

Csere-bere polc

Állandó jelleggel működik. A szülők, ismerősök elhelyezik itt a már kinőtt ruhákat, cipőket, megunt játékokat. A Biztos Kezdet Gyerekházzal együtt kétszer egy évben cseredélutánt tartunk.

11.2 BABÓCA BÖLCSŐDE

1083 Budapest, Baross u. 117.
Férőhely: 75 fő

*„A gyerek az öröm, a reménység. Gyöngé testében van valami világi;
ártatlan lelkében van valami égi; egész kedves valója olyan nekünk,
mint a tavaszi vetés: ígért és gyönyörűség.”*

„A gyermek a mi mai befektetésünk a holnap társadalmába” (WHO)

Megközelíthetőség

BKV járművekkel

- ❖ 83-as trolibusz Kálvária téri megálló
- ❖ 9-es autóbusz Kálvária téri megálló
- ❖ 99-es autóbusz Kálvária téri megálló

Személygépkocsival

Az Illés utca és a Baross utca kereszteződésénél található a Bölcsőde, így az itt lévő kijelölt parkolóhelyet lehet használni.

A parkolás fizetős, de a szülő kérésére, parkolási kedvezményt lehet kérni, melyet a bölcsődevezetőnél lehet kérelmezni. Ennek időtartama hétköznap de. 8-8.30 óra között és du. 15.30-17.00 óráig.

Bölcsődekép

A bölcsőde, mint a gyermekjóléti alapellátás része, a családban nevelkedő gyermekek napközbeni ellátását, szakszerű gondozását, nevelését végző intézmény. Azoknak a 3 éven aluli gyermekeknek a nevelését-gondozását vállaljuk, kiknek szülei valamely okból nem tudják biztosítani napközbeni ellátásukat, illetve szociális és egyéb ok miatt szükséges az intézményi ellátásuk.

A bölcsődei nevelőmunka a családnevelésre épül, azt kiegészítve szolgálja a gyermek fejlődését. A gyermek harmonikus fejlődése-fejlesztése szempontjából fontos, hogy a két közeg együttműködjön, nevelő, szocializáló tevékenységét összehangolja. A bölcsőde az első intézmény, amellyel a család kapcsolatba kerül, megalapoz egy nyílt demokratikus elveken alapuló együttműködést. Bölcsődénkben a nevelés-gondozás családi, derűs, nyugodt légkörben folyik.

Gyermekkép

A gyermek fejlődő személyiség, fejlődését genetikai adottságok, az érés sajátos törvényszerűségei, és a spontán és tervszerűen alkalmazott környezeti hatások együttesen határozzák meg. E tényezők együttes hatásának következtében a gyermekek sajátos, életkoronként és egyénenként változó szükségletei vannak.

Bölcsődénk a gyermekek személyiségének szabad kibontakozásához, egyéni igényeihez igazodva biztosítja a gyermekek fejlődéséhez szükséges tárgyi és személyi feltételeket. Intézményünkben a gyermekeket tisztelet és megbecsülés övezi. Fontosnak tartjuk a másság elfogadását és elfogadtatását, az élmény alapú kompetenciamotívumok fejlesztésével az egyéni, szociális és kognitív képességek kibontakoztatását. A gyermekek számára megteremtett szeretetteljes, biztonságos, családi légkörben, minden gyermek saját képességei szerint fejlődhet, megtapasztalhatja az önfelelt, szabad játék örömét, élmény- és fantázia világa gazdagodhat, mely képessé teszi őt a későbbi kreatív gondolkodásra, továbbfejlődésre. Arra törekszünk, hogy a gondjainkra bízott gyermekekből, családjaikkal együttműködve, személyiségi jogaik tiszteletben tartása mellett, a világra nyitott, érdeklődő,

fogékony, önálló, a társadalmi együttélés alapvető szabályait elfogadó gyermekeket neveljünk.

Ellátotti célcsoport jellemzői

Törekszünk az ellátást igénylő családokkal őszinte, közvetlen, jó kapcsolatot kialakítani. Ez bizonyítja, hogy sokan a második, harmadik gyermeküket is hozzánk íratják be. A nehéz gazdasági helyzet és a magas munkanélküliség miatt sok család válik jogosulttá a rendszeres gyermekvédelmi kedvezményre.

Bölcsődénkben a gondozás – nevelés feladata a gyermek testi és pszichés szükségleteinek kielégítése, a fejlődés elősegítése, hátrányos helyzetű gyermek esetében a hátrányok és következmények enyhítésére való törekvés.

Kiemelt hangsúlyt fektetünk a családokkal való szoros együttműködésre, a különleges bánásmódot igénylő kisgyermekek speciális ellátására.

Kerületünk a főváros legösszetettebb multikulturális kerülete. Bölcsődénkbe járó gyermekek 52%-a multikulturális gyermek.

A multikulturális nevelésnek megvannak a maga kihívásai, üzenetei a tágabb közösség, a társadalom egésze számára is. Az intézményes nevelés egyedül, önmagában kevés a kisebbségi csoportok elfogadtatásához, ha a gyermek a társadalomban és például a bölcsődén kívül az elutasítást, a kirekesztést, a diszkriminációt, a megkülönböztetés különféle formáit látja. A multikulturális nevelés arra törekszik, hogy a különféle kultúrákkal és kulturális csoportokkal való együttműködést megalapozó verbális és nonverbális készségeket fejlesszen ki, a más csoportokkal való kommunikációt lehetővé tevő képességekkel együtt. A multikulturális nevelés során tanítani kell a kulturális különbségek és a társadalomban levő emberi viszonyok jellegzetességeit, és alkalmat kell teremteni az előítéletek csökkentésére, az esélyegyenlőség pedagógiájának kialakulására.

Bölcsődénkben 2015. évben a nemzetiségi aránya a következőképpen alakult: 22 fő roma, 5 fő vietnámi, 2 fő kínai, 2 fő erdélyi, 1 fő szlovák gyermek, továbbá 1 fő arab-magyar, 1 fő nigériai-magyar, 1 fő kamerun-magyar, 1 fő román-magyar, 1 fő erdélyi-magyar és 1 fő roma-olasz származású gyermek járt intézményünkbe.

Elmondható, hogy a bevándorlást leginkább olyan fiatalok kezdeményezték, akik saját hazájukban is nehéz helyzetben voltak, anyagi gondokkal küzdöttek, így a fogadó országban is hátrányos helyzetbe kerültek: nem ismerik a nyelvet, egy új, ismeretlen ország kulturális szokásait kell megtanulniuk, miközben a munkaerőpiacon is hátrányba kerültek a hazai munkavállalókkal szemben. De találunk közöttük családi erőszak elől menekülőket, nevelőotthonban felnőtt szülőket egyaránt.

Feladatunknak tekintjük, hogy együttműködő, elfogadó környezetet alakítsunk ki, ahol nincs előítélet, s emellett minden gyermek tudja majd a későbbiekben kamatoztatni az otthonról hozott kultúrájának pozitív elemeit. Gyermekközpontú és családorientált szemlélet ez, melyben központi helyen áll gyermekeink korai társas szocializációja, az érzelmi nevelés és az integrálódás is. Természetesen az érintett szülők ebben mind partnerek, hálásak a segítségnyújtásért, tanácsadásért, gyermekeik gondozásáért-neveléséért.

A szülővel való kapcsolattartás jellemzői:

- a nemzetiségi/etnikai hovatartozás tiszteletben tartása
- az együttműködés minél sokoldalúbb formáinak igénybevétele;

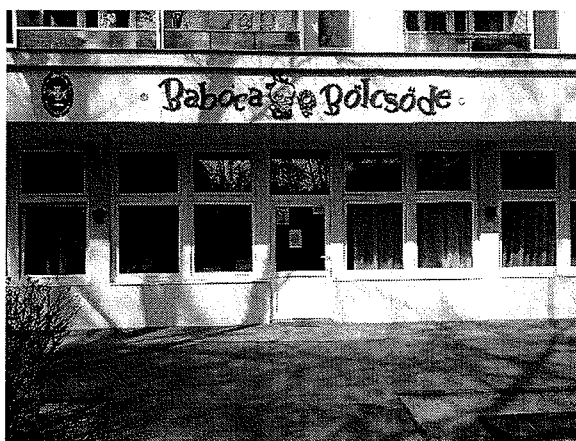
- a szülők bevonása a bölcsőde életébe, a család elfogadása-megismerése;
- a szülői nevelés és a családi háttér partnerként való kezelése;
- tapintatos, elfogadó kommunikáció kialakítása.

Gyerekbarát, gyermekekre figyelő nevelési elvek jellemzői:

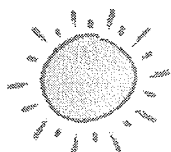
- a gyermek igényeinek figyelembevétele, befogadó nevelés kialakítása;
- rugalmasság, figyelem az eltérő igények és szükségletek irányában;
- elfogadó, pozitív légkör kialakítása és fenntartása; identitástudat kialakulásának segítése
- étkezési szokásaik, öltözködésük, hagyományaik tiszteletben tartása.

Bölcsőde bemutatása

A bölcsőde területileg Budapest Józsefvárosban, jól megközelíthető helyen a Szigony negyedben található a Kálvária tér és az Illés utca sarkán. A tízemeletes lakótelepi ház földszintjén került kialakításra a 75 férőhelyes, korszerű bölcsőde, az év közben megüresedő bölcsődei férőhelyekre a folyamatosan jelentkezők kerülnek felvételre.



Bölcsődénk 3 gondozási egységben 6 csoportszobával működik. Egy – egy gondozási egységben azonos korú gyermekek vannak elhelyezve.



1. Gondozási egység: A legkisebbek csoportja, a Napocska csoport, ahol 10 hónapos kortól 20 hónapos korig gondozzuk – neveljük a gyermekeket.



2. Gondozási egység: A középső csoport a Felhő csoport, ahol 21 hónapos kortól 24 hónapos korig látjuk el a gondozást – nevelést.



3. Gondozási egység: A legnagyobbak, az óvodába készülők csoportja a Szivárvány csoport, ahol 24 hónapos kortól foglalkozunk a gyermekekkel.

A bölcsőde nyitvatartási idejét a Fenntartó határozza meg, figyelembe véve a bölcsődébe járó gyermekek szüleinek munkakezdését és befejezését, valamint a bölcsődéből a munkahelyre, illetve a visszautazás időtartamát. A nyitvatartási idő napi 12 óra, azaz 6 órától - 18 óráig.

Személyi feltételek

Az intézmény dolgozóinak létszáma 23 fő, ebből:

- intézményvezető (felsőfokú szakirányú végzettséggel): 1 fő
- kisgyermeknevelők száma: 14 fő
- ételmezésvezető: 1 fő